

EXPRESSIONS

JUILLET
2024



MAGAZINE MUNICIPAL



ÉVÉNEMENT

80e anniversaire de la libération

P.6
MA VILLE EN ACTU

Une nouvelle identité visuelle pour la ville

P.10
DOSSIER

80° anniversaire de la libération de Pont-l'Évêque

P.14
CULTURE

Les Dominicaines : Tony Frank Photographies

www.pontleveque.fr



2 SOMMAIRE



Ma ville en action

p 4-5



Ma ville en actu

p 6-9



Dossier: 80^e anniversaire de la libération de Pont-l'Évêque

p 10-13



Expositions

p 14-17



Projet de ville

p 18-19

N° 46 / Juillet 2024

COUVERTURE

Pont-L'Évêque fin août 1944. Aviateurs britanniques avec de jeunes pontépiscopiens face aux ruines de l'Église Saint-Michel.

Directeur de la publication

Yves DESHAYES

Rédacteur en chef

Xavier LE GUÉVELLOU

Rédaction et Comité de rédaction

Christian ASSE
Précilla CARRE
Pierre CARREL
Evanne DUFEIL
Murielle KNOLL
Catherine LETELLIER
Kévin MOLET

Crédits photos

ACAU
Adobe Stock
Les Dominicaines©
Tony FRANK
© J.JOURNET / Feet-Drone
Kevin MOLET
Le Pays d'Auge
Ville de Pont-l'Évêque
Région Normandie
Brigitte TARTIERE

**Mise en page
Conception graphique**

Agence NOUVEAU REGARD
Xavier LE GUÉVELLOU

Imprimeur

Sofim / Pont-l'Évêque

Nombre d'exemplaires
3200

Distribution

Ville de Pont-l'Évêque



ET AUSSI ...

- p 20-21** **Ma ville connectée**
- p 22-23** **Nos institutions : Le Conseil Régional**
- p 24** **Histoires, légendes et patrimoine**
- p 25** **Il y a 80 ans**
- p 26-27** **Micro post'it : impressionnisme**
- p 28-29** **Focus numérique : la photo numérique**
- p 30-31** **Zoom sur : *Le bonheur est à Pont-l'Évêque***
- p 32** **Tribune politique**
- p 33** **Ville pratique**
- p 34** **Votre regard**
- p 35** **Agenda**



ÉDITO

Tournée vers l'avenir et fière de ses traditions, la ville de Pont-l'Évêque fait évoluer son identité visuelle pour accompagner le futur.



Chères pontépiscopiennes,
Chers pontépiscopiens,

C'est avec un immense plaisir que je vous présente l'édition d'été de notre magazine municipal qui vous accompagnera jusqu'en décembre prochain. En cette période estivale, où les beaux jours nous invitent à profiter des plaisirs simples de la vie, nous commémorons les 80 ans du débarquement et de la bataille de Normandie. Notre région va vivre au rythme des cérémonies et des festivités tout au long de l'été. Pour notre commune, la lumière de la liberté s'est frayée un chemin dans l'obscurité des combats le 24 août 1944, non sans sacrifice pour les pontépiscopiens et nos libérateurs. Vous trouverez dans cette édition le programme de la journée exceptionnelle du 24 août prochain entre commémorations et festivités, afin de ne jamais oublier.

Comme vous pourrez le constater à la lecture de ce magazine, notre nouveau logo modernisé se dévoile, emmenant avec lui une nouvelle charte graphique. Tournée vers l'avenir et fière de ses traditions, la ville de Pont-l'Évêque fait évoluer son identité visuelle pour accompagner le futur. Par ces évolutions, nous souhaitons donner une vision d'avenir pour notre ville, fière de ses racines, et résolument ouverte.

Cette nouveauté ouvre le chemin pour le lancement des travaux du Pré², espace associatif, qui ont commencé à la fin du mois de juin. Une halle commerciale, que nous avons nommée Halle des Herbages sera également construite pour vous offrir un nouvel espace de marché et de festivités. Cet ensemble sera le point de départ d'une réflexion plus globale sur la redynamisation du cœur de centre, à plus longue échéance. Ces travaux se dérouleront jusqu'à la fin de l'année 2025 et occasionneront quelques modifications pour le marché hebdomadaire et le stationnement. Des désagréments que j'ai souhaité limités pour votre confort et la bonne marche du commerce dans notre centre-ville.

Enfin, comme vous le savez, nos projets n'occulent pas la vie quotidienne. Ainsi, nos services municipaux seront cet été sur le pont pour vous offrir un fleurissement à la hauteur de notre 4^e fleur, une décoration à la mesure du 80^e anniversaire du débarquement, des interventions sur nos voiries pour sécuriser vos déplacements et participer à votre qualité de vie. Au détour de vos balades, n'hésitez pas à saluer nos agents qui mettent un point d'honneur à servir notre ville tout au long de l'année.

Je vous souhaite à toutes et à tous une excellente lecture.

YVES DESHAYES
Maire de Pont-l'Évêque

4 MA VILLE EN ACTION



6 JUIN

Chaque année, la ville de Pont-l'Évêque commémore les victimes civiles du bombardement du quartier Saint-Melaine le 6 juin 1944.



3 JUIN

Pour la 16^e fois, le Lac Terre d'Auge à Pont-l'Évêque est labellisé Pavillon Bleu. Seul lac labellisé dans le Calvados.



18 JANVIER

La Micro-Folie en résidence exceptionnelle à l'Ephad du centre hospitalier de Pont-l'Évêque. Le numérique au service du bien vieillir.



MA V EN AC



Tout sur pon



1^{ER} JUIN

Vernissage de l'exposition *Photographies*, de Tony Frank, visible jusqu'au 22 septembre



6 JUIN

Moment de sensibilisation au devoir de mémoire avec les élèves des écoles de Pont-l'Évêque et le service Parcs et Jardins.

**VILLE
ACTION**

de l'actualité
pontleveque.fr



12 MAI

Un 40^e anniversaire de la fête du fromage en grandes pompes avec plus de 15 000 visiteurs.



16 MAI

Le repas des aînés offert par la municipalité avec plus de 200 convives.



25 MAI

Nouveau succès pour l'événement du jeu Ludik, avec notamment une reproduction de la façade de la mairie en légo®.

COMMUNICATION

UNE NOUVELLE IDENTITÉ VISUELLE POUR LA VILLE

C'est à l'occasion du Conseil Municipal du 28 mai dernier qu'a été dévoilée la nouvelle identité graphique de la ville. Après plus de 14 ans de bons et loyaux services, le logo de la ville, tel que vous le connaissez, fait peau neuve et laisse place à son successeur, accompagné d'une charte graphique.



>> Une identité visuelle, c'est quoi ?

Une identité visuelle n'est pas uniquement un logo, c'est aussi tout un environnement qui l'entoure : une typographie, des couleurs, des formes, une ambiance... qui reflètent un territoire avec ses valeurs, son état d'esprit et sa philosophie.

>> Une charte graphique, pourquoi ?

Au-delà d'un « simple » changement, ce travail est l'occasion de valoriser le dynamisme de la collectivité. La ville de Pont-l'Évêque ne possédait pas à ce jour d'identité visuelle complète. Malgré un logo actualisé en 2010, ce travail n'a pas été accompagné d'une charte graphique. La charte est le pilier de la stratégie de communication, car elle garantit la cohérence de l'identité visuelle sur tous les supports employés pour parler de la collectivité, en fixant des règles : logo, polices de caractères, codes couleurs, éléments visuels, signes graphiques, etc.

>> Mettre en avant nos valeurs et valoriser nos ambitions

Plus contemporain, plus graphique, ce nouveau logo se veut à l'image des valeurs de Pont-l'Évêque : une ville dynamique, tournée vers son développement tant en restant fidèle à son esprit d'authenticité, et son identité rurale. Cette évolution du logo s'illustre par :

- Une typographie élégante et affirmée évoquant les ponts et cours d'eau de la ville par une composition graphique subtile.
- Un marqueur graphique fort : le pan de bois restylisé, qui conserve sa traditionnelle couleur « sang de bœuf ». Deux flèches directionnelles rappellent que Pont-l'Évêque est une ville en mouvement, au cœur des échanges en Normandie

Cette nouvelle identité sera déployée progressivement sur les outils et supports de communication de la ville (signalétique, supports papier, véhicules...).



FLEURISSEMENT

CONCOURS DES JARDINS, TERRASSES ET BALCONS FLEURIS 2024

La ville de Pont-l'Évêque, dont la 4^e fleur a été renouvelée en 2023, organise son édition 2024 du concours des jardins, terrasses et balcons fleuris. À vos plantations !

La nouvelle édition du concours a débuté avec quatre catégories d'espaces : maison et son jardin visible de la rue, façade de maison sans jardin et balcon ou fenêtre d'immeuble visible de puis la rue, commerce et entreprise et enfin caravane et bungalow.

Le concours des maisons et jardins fleuris est placé sous le signe des fleurs, de la végétalisation et de la qualité du cadre de vie. Il a pour objectif principal de favoriser le fleurissement de la ville. En participant à ce concours annuel, vous devenez un acteur du fleurissement de notre ville et de son embellissement.

Inscrivez -vous jusqu'au 15 juillet en Mairie ou sur pontleveque.fr

La ville de Pont-L'évêque s'engage pour l'amélioration de votre cadre de vie !



Lauréats et participants du concours en 2023

NUMÉRIQUE



UN NOUVEAU SITE INTERNET POUR LA VILLE: PLUS CLAIR, PLUS SIMPLE !

>> Une mise en ligne à l'été 2024

Le site internet de la ville est actuellement en refonte. Après vous avoir informé avec brio pendant 8 ans, le site internet pontleveque.fr évolue, avec une navigation plus intuitive et des informations accessibles plus facilement.

Prendre un rendez-vous en ligne pour vos documents d'identité, vous informer sur les démarches administratives, suivre nos actualités, ou encore vous inscrire aux alertes SMS, de nombreuses fonctionnalités sont disponibles pour vous accompagner au quotidien.



CONNECTEZ-VOUS
WWW.PONTLEVEQUE.FR

INONDATIONS

LA CULTURE DE LA VIGILANCE

La ville de Pont-l'Évêque fait face chaque année au débordement de ses cours d'eau. Comment les services de la ville font face à ce phénomène, et quels sont les outils pour vous informer en cas d'appel à la vigilance ?



Cellule de crise du 26 février 2024 après le déclenchement du P.C.S.



Prise de vue de la crue du 5 décembre 2023 - J.Journet / Feet-Drone©

>> Des débordements fréquents

La ville de Pont-l'Évêque est soumise au risque d'inondation par débordement. Il s'agit d'inondations de plaine occasionnées par le débordement progressif de la Touques, de la Calonne et de l'Yvie. La montée des eaux est plus ou moins lente selon les volumes de pluies accumulés. Lors des précédentes crues, les secteurs inondés ont été le centre ville et la zone industrielle de la Croix Brisée (1980, 1995, 2018)

>> Des procédures mises en place

Pour faire face aux événements météorologiques dangereux, Météo-France exerce le premier niveau d'alerte auprès de la ville. En parallèle, le ministère chargé de l'écologie a mis en place en 2006 l'outil Vigicrue, suivi par les services de la ville dès le passage de nos cours d'eau en vigilance jaune. Son rôle : avertir les préfetures et les mairies, mais aussi les médias et le grand public, des risques de crue dans les prochaines 24 heures. La ville communique par voie numérique les alertes sur les prévisions sur son site, ses réseaux sociaux et les panneaux lumineux.

En cas de danger avéré, une cellule de crise est mise en place en Mairie et évalue la situation en temps réel, en coordination avec les services de secours, la Gendarmerie et la Préfecture. Dès lors que la situation le nécessite, le Maire peut choisir de déclencher le Plan Communal de Sauvegarde (PCS). Ce plan permet la mise en place de façon immédiate des mesures exceptionnelles : alerte sonore en ville, passage de véhicules avec annonces via des haut-parleurs, mobilisation de tous les moyens de communication communaux, accueil des personnes évacuées de façon préventive et des sinistrés, et bien entendu la protection des biens et des personnes.

>> Comment s'informer ?

Pour vous tenir informés, suivez les réseaux sociaux de la ville et son site internet. Vous pouvez consulter régulièrement le site meteofrance.com et vigicrues.gouv.fr. Enfin, la ville de Pont-l'Évêque a mis en place un système d'alerte SMS, qui est déclenché dès lors que la situation le nécessite. Pour vous inscrire gratuitement, rendez-vous sur pontleveque.fr.



SANTÉ

LE CHANTIER DU PÔLE DE SANTÉ EST LANCÉ

Le chantier du pôle de santé, porté par la Communauté de Communes Terre d'Auge, a été lancé en décembre dernier. Une bonne nouvelle pour l'offre médicale sur le territoire.



>> Optimiser la qualité de l'offre de soins de santé.

Ce bâtiment de 900 m² accueillera une vingtaine de praticiens, dans les domaines médicaux et paramédicaux. En plein cœur du centre-ville de Pont-l'Évêque, rue Ménars, le Pôle de Santé Libéral Ambulatoire (PSLA) favorisera l'accueil des jeunes médecins et le travail collaboratif entre diverses spécialités médicales.

À noter, la mise en place d'une cabine de télé-médecine qui favorisera une approche moderne en matière de diagnostics et de soins. La fin des travaux est prévue pour le deuxième semestre 2025.

JUMELAGE

PONT-L'ÉVÊQUE-VEITSCHÖCHHEIM, 29 ANS D'AMITIÉ

Le Comité de jumelage franco-allemand a rendu visite à ses amis allemands durant le week-end de l'Ascension

>> Un lien fort, et un trophée !

Initié en 1995, le jumelage entre les villes de Pont-l'Évêque et de Veitschöchheim en Allemagne est plus vivant que jamais. Avec cette nouvelle visite qui coïncidait avec le 9 mai, journée officielle de l'Europe, cette rencontre était placée sous le signe de la paix et de l'unité. Le comité a pu découvrir le château de Veitschöchheim, visiter le charmant village de Greglingen, naviguer sur la rivière Ruhr, et même participer à un concours de boules dans le Mainland parc. Victorieux, nos pontépiscopiens remettront en jeu leur titre en mai 2025 à Pont-l'Évêque !



COMMÉMORATIONS

80^E ANNIVERSAIRE DE LA LIBÉRATION DE PONT-L'ÉVÊQUE

Cette année de commémorations liées au 80^e anniversaire du débarquement et de la bataille de Normandie marquera également l'anniversaire de la libération de la cité pontéviscopienne. Plusieurs rendez-vous tout au long de l'été sont à découvrir.



>> EXPOSITION HORS LES MURS : PHILIPPE KIEFFER : CHEF DES COMMANDOS DE LA FRANCE LIBRE

Découvrez le parcours méconnu de ce héros français, père de famille sans expérience devenu guerrier, chef de la seule unité française à avoir débarqué sur les plages normandes le 6 juin 1944. Une exposition réalisée à partir de l'ouvrage « *Philippe Kieffer : chef des commandos de la France libre* » de l'historien Benjamin Massieu.

JARDIN DE L'HÔTEL DE VILLE - TOUS LES JOURS JUSQU'AU 31 AOÛT 2024

>> EXPOSITION HORS LES MURS : LE PETIT QUIZZ DU JOUR J »

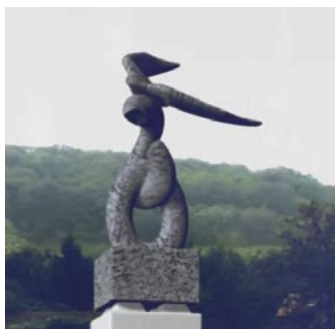
Découvrez cet événement historique autrement grâce à l'exposition « *Le Petit Quizz du Jour J* ». Tirée du best-seller « *Le Petit Quizz du Jour J* » de Grégoire Thonnat qui a séduit plus de 50 000 lecteurs et des centaines de classes comme outil pédagogique, l'exposition saura capter votre attention !

VOIE DOUCE AU DÉPART DU PONT PIÉTON ALLÉE D'ARGENCES

TOUS LES JOURS JUSQU'AU 31 AOÛT 2024

En quoi consiste l'opération Fortitude (courage) ?

C'est un ensemble d'actions destinées à tromper les Allemands sur le lieu et la date du débarquement. Dans les mois précédant le Jour-J, l'opération Fortitude est divisée à faire croire à un débarquement en Norvège, et l'opération Fortitude South à un débarquement dans le Pas-de-Calais. L'opération est une réussite car les Allemands restent persuadés, longtemps après le Jour-J, qu'un autre débarquement aura lieu dans le Nord de la France.



>> UNE SCULPTURE MONUMENTALE CRÉÉE POUR CÉLÉBRER LA LIBERTÉ RETROUVÉE

À l'occasion du 80^e anniversaire de la libération de la ville de Pont-l'Évêque, la ville a souhaité la réalisation d'une sculpture monumentale sur le thème de la liberté retrouvée. L'artiste Yannick Robert, lauréat de l'appel à projet, inaugurera la sculpture le 28 juin 2024.

L'ŒUVRE SERA INAUGURÉE LE 28 JUIN 2024 À 10H ALLÉE DU JEU DE PAUME, DERRIÈRE LE CINÉMA. INAUGURATION OUVERTE AU PUBLIC



>> CONFÉRENCE : PHILIPPE KIEFFER ET LES COMMANDOS FRANÇAIS DU DÉBARQUEMENT.

Le 6 juin 1944, 132 715 soldats alliés débarquent sur les plages de Normandie. Parmi eux, un groupe de 176 bérets verts français menés par un homme : Philippe Kieffer. Fort de très nombreuses sources inédites, notamment familiales, Benjamin Massieu, historien de référence sur le sujet, lève le voile sur sa vie et sur son parcours aussi bien pendant qu'avant et après-guerre.

SAMEDI 27 JUILLET À 17H - GRATUIT SUR RÉSERVATION - LES DOMINICAINES
02 31 64 89 33- LESDOMINICAINES@PONTLEVEQUE.FR



>> CONCERT DE CORNEMUSES ET VEILLÉE

L'association Pont-l'Évêque 1944 Memories organise un concert de l'ensemble AULD ALLIANCE PIPE BAND NORMANDY (Cornemuses) le 23 août 2024 en hommage aux soldats britanniques tombés lors de la bataille de Pont-l'Évêque entre le 22 et le 24 août 1944. Le concert sera suivi d'une veillée au mur du jeu de paume, en hommages aux victimes.

VENDREDI 23 AOÛT - 20H30 - EGLISE SAINT-MICHEL DE PONT-L'ÉVÊQUE - GRATUIT

>> DÉCOUVRIR LA LIBÉRATION DE LA VILLE AVEC VOTRE SMARTPHONE EN AUTONOMIE

Grâce à l'application Legendr, découvrez les grands moments de la libération de Pont-l'Évêque à travers des plans, photographies d'archives et des explications détaillées. Un parcours à découvrir dans la ville, librement et en toute autonomie.

POUR COMMENCER L'AVENTURE, TÉLÉCHARGER L'APPLICATION LEGENDR SUR VOTRE SMARTPHONE SUR ITUNES OU ANDROID.



AU PIED DES RUINES DE L'ÉGLISE SAINT-MICHEL DANS LE CENTRE-VILLE DE PONT-L'ÉVÊQUE, THÉÂTRE DES VIOLENTS COMBATS DU 23 AOÛT, DES PARACHUTISTES DE LA 6TH AIRBORNE DIVISION FRANCHISSENT LA POUTRELLE MÉTALLIQUE, VESTIGE DU PONT ORIENTAL SUR LA TOUQUES. PHOTO : IWM

ÉVÉNEMENT

LA JOURNÉE DE LA LIBÉRATION

Une journée événement intergénérationnelle pour célébrer la liberté retrouvée, et rendre hommage à nos libérateurs.



>> COMMÉMORATION AU MONUMENT AUX MORTS

Le Souvenir Français avec le soutien de la ville de Pont-l'Évêque rend hommage aux victimes de la Seconde Guerre Mondiale lors de cette journée exceptionnelle.

**SAMEDI 24 AOÛT - 10H30 - MONUMENT AUX MORTS DE PONT-L'ÉVÊQUE
PLACE DU MARÉCHAL FOCH**

>> MESSE EN L'HONNEUR DE LA LIBÉRATION

Messe en l'honneur de la libération de la ville de Pont-l'Évêque. Par le Souvenir Français.

SAMEDI 24 AOÛT - 11H00 - ÉGLISE SAINT-MICHEL DE PONT-L'ÉVÊQUE



>> VISITE SPÉCIALE ANNIVERSAIRE DE LA LIBÉRATION

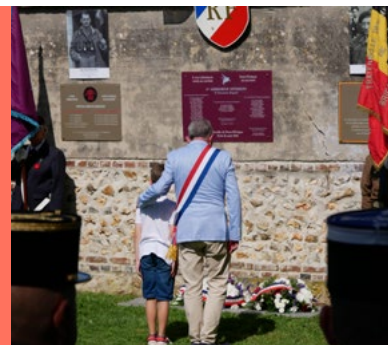
Pont-l'Évêque a été libérée le 24 août 1944. Découvrez à l'occasion de cette visite guidée l'histoire du patrimoine et de la ville à cette période.

**SAMEDI 24 AOÛT - 11H - PAR L'OFFICE DE TOURISME TERRE D'AUGE
RÉSERVATIONS AU 02 31 64 12 77 - TARIFS : 7€/4€/3€**

>> COMMÉMORATION DE LA LIBÉRATION ET LÂCHER DE BALLONS

En présence de vétérans Belges et de l'armée belge, un hommage poignant sera rendu aux libérateurs de la ville de Pont-l'Évêque, accompagné de véhicules d'époque. Lâcher de ballons par le souvenir français en fin de cérémonie. La cérémonie se clôturera par un défilé.

ALLÉE DU JEU DE PAUME - PONT-L'ÉVÊQUE - 15H30





PHOTOGRAPHIE INÉDITE : VUE SUR LE PONT RECONSTRUIT SUR LA TOUQUES NOMMÉ BULFORD BRIDGE PAR LES HOMMES DU 249 FIELD COMPANY ROYAL ENGINEERS DE LA 6^{ÈME} DIVISION AÉROPORTÉE. DON DE M. PHILIP CLIVE À LA VILLE DE PONT-L'ÉVÊQUE AVEC L'AUTORISATION DU MUSÉE DE AIRBORNE ATTACK DE DUXFORD (UK).



>> THÉÂTRE EN PLEIN AIR

La liberté retrouvée, c'est aussi le plaisir d'être ensemble pour profiter de moments suspendus et légers. À l'occasion de cette journée exceptionnelle, la C^{ie} Les Allumeurs de Réverbères vous propose une représentation théâtrale à l'ancienne avec la pièce *Les Femmes savantes* de Molière.

JARDIN DE LA MAIRIE DE PONT-L'ÉVÊQUE - GRATUIT EN ACCÈS LIBRE - 18H

>> GINGUETTE COSTUMÉE DE LA LIBÉRATION

L'Office Municipal d'Animation vous propose une soirée spectacle dansante et participative exceptionnelle. Venez participer à cette guinguette au doux parfum de liberté en vous habillant à la mode 1944, comme si vous y étiez !

MARCHÉ COUVERT DE PONT-L'ÉVÊQUE - GRATUIT - À PARTIR DE 20H



>> FEU D'ARTIFICE EN MUSIQUE

Entre deux pas de danse dans le marché couvert, profitez d'une pause avec le feu d'artifice en musique pour célébrer le 80^e anniversaire de la libération de la ville de Pont-l'Évêque. Point d'orgue des festivités du 80^e anniversaire du débarquement et de la bataille de Normandie à Pont-l'Évêque.

RENDEZ-VOUS PLACE DU MARÉCHAL FOCH ET VERS LE MARCHÉ COUVERT POUR OBSERVER LE FEU D'ARTIFICE - 23H

EXPOSITION

TONY FRANK : PHOTOGRAPHIES

Du 1^{er} juin au 22 septembre, Les Dominicaines, Espace Culturel & Artothèque accueille le photographe Tony Frank dans le cadre d'une exposition rétrospective.



Le célèbre photographe du mythique « Salut les copains » et de nombreux magazines tel que « Paris Match » a également réalisé de nombreuses affiches et pochettes de disques. Passionné de jazz, de blues ou encore de rock, il a immortalisé un grand nombre de stars françaises et internationales. Photographe attiré de Johnny Hallyday, de Serge Gainsbourg ou de Michel Polnareff, Tony Frank est devenu dans ce domaine un des professionnels les plus considérés de ces quarante dernières années et possède à son actif des clichés légendaires ayant fait le tour du monde.

>> L'œil d'une époque

Imprégné par l'univers musical, il est le photographe attiré de nombreux chanteurs, Serge Gainsbourg, Johnny Hallyday et Michel Polnareff pendant plus de 40 ans.

Il reste le témoin privilégié d'une époque rêvée, réalisant des clichés de stars françaises et internationales, chanteurs et comédiens parmi lesquels Coluche, Eddy Mitchell, Nathalie Baye, Bob Dylan, Véronique Sanson, Laurent Voulzy, Alain Souchon, ainsi que de nombreux groupes Anglo-Saxons comme les Who, et les Rolling Stones.

Photographe reconnu internationalement dans le milieu musical, lorsque les Rolling Stones, Madonna, Bob Dylan, The Who, Janis Joplin ou encore Tina Turner sont de passage à Paris, tous acceptent de se faire tirer le portrait lorsque Tony Frank est de l'autre côté de l'objectif.

TONY FRANK©
LOUIS ARMSTRONG EN CONCERT À L'OLYMPIA EN 1962



Son travail photographique est considérable, il produit un nombre important de pochettes de disques, est publié dans les plus célèbres magazines, « Paris Match », « VSD », collabore avec les majors compagnies ainsi que les agences photographiques.

>> Un artisan de l'image

Son talent se révèle dans une œuvre qui se regarde comme un album de photos de famille, avec des portraits chaleureux et touchants, il est toujours proche de ceux qu'il photographie, partageant tout, dans la vie comme au travers de son objectif, en livrant une photographie inédite, humaine, parfois fragile, mais toujours attachante et hors du commun.

Sa photographie est en priorité intime, il affectionne particulièrement le travail en extérieur qui permet de gagner du temps sur l'installation des éclairages, ses sujets se sentant plus libres, moins à l'étroit que dans les périmètres limités des studios. En extérieur, ses modèles peuvent bouger, ce qui donne une liberté, de la respiration et de l'inspiration. Il cherche avant tout à saisir la personnalité de celui qui se tient en face de lui, décrochant un sourire, une expression du visage. Pour lui, la composition est fondamentale.

« La passion de ce métier, ce n'est pas juste appuyer sur le bouton, il faut créer quelque chose ».

Tony Frank

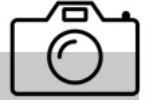


TONY FRANK © THE ROLLING STONES EN CONCERT À FRANCFORT EN MAI 1976



TONY FRANK © SERGE GAINSBURG À PARIS EN 1970

VISITES



DES VISITES COMMENTÉES: DE L'AUTRE CÔTÉ DE L'OBJECTIF

>> Visites de l'exposition en compagnie de Tony Frank et dédicaces

Samedi 13 juillet à 16h

Samedi 17 août à 16h

Tarif : 3.30€

OUVERTURE :

JUILLET & AOÛT

Tous les jours de 10h30 à 12h30 & de 14h30 à 18h

1^{ER} AU 22 SEPTEMBRE

Du mercredi au samedi de 14h30 à 18h.

Ouverture et gratuité les jours fériés.

TARIFS :

3.30€ : Adulte

1.60€ : Étudiant & pontépiscopein

Gratuit : - de 15 ans & demandeur d'emploi



> PLUS D'INFORMATIONS SUR PONTLEVEQUE.FR

EXPOSITION

BRIGITTE TARTIÈRE : *LES CHAMPS DE PAPIERS.*

Du 12 octobre au 14 décembre 2024, Les Dominicaines, Espace Culturel & Artothèque accueille la plasticienne Brigitte Tartièrre, pour l'exposition *Les champs de papiers.*



BRIGITTE TARTIÈRE - PIQÛRES D'ÉTOILES, 2009



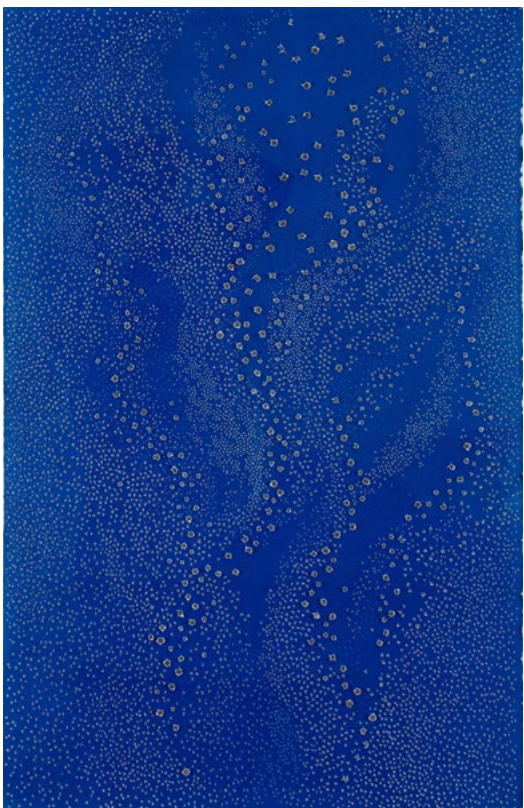
BRIGITTE TARTIÈRE - PORTRAIT

Les moucharabiehs, les zelliges, les plâtres ciselés, tout cet artisanat marocain non figuratif a une grande influence sur le travail artistique de Brigitte Tartièrre qui a passé son enfance hors de France. Premier prix de piquage à l'âge de 4 ans, elle ne cesse dès lors, d'explorer cette technique pour la réalisation de ses œuvres.

Diplômée de l'École Nationale Supérieure des Arts Appliqués et des Métiers d'Art à Paris, elle participe à de nombreuses expositions en France mais aussi en Corée, au Japon et aux États-Unis. En 1982, avec des amis artistes, elle fonde le groupe *La Seine* qui présente chaque année une exposition autour de la gravure. Ce collectif a soufflé ses quarante bougies, chose rare dans le milieu artistique.



BRIGITTE TARTIÈRE - L'ÉQUINOXE BLEU, DÉTAIL, 2017



BRIGITTE TARTIÈRE - LES COURANTS CÉLESTES, 2019

« Sous les pics répétés, la surface du papier vibre, résonne, bat au rythme du cœur ».

Brigitte Tartière

Pour Brigitte Tartière, le papier est comme une entité vivante qui respire grâce aux piqûres qu'elle réalise. Piquer devient alors un geste aussi naturel que celui de respirer. Chaque piqûre est différente car dit-elle, « on ne respire jamais deux fois pareil ».

Elle se compare d'ailleurs à un paysan qui, tous les jours, va dans son champ pour y creuser des sillons et y semer des graines de lumière. Cependant, il n'y a point d'idée de labeur dans cette tâche quotidienne ; il s'agit plutôt d'un besoin vital.

Murmures d'eau, Grains de soleil, Piqûres d'étoiles, des titres simples, poétiques, universels.

Son travail est minutieux, précis, presque mathématique mais chaleureux et profondément humain.

« Je pique, coupe, griffe, brûle mes feuilles pour les aérer, leur donner souffle. Pour respirer. La lumière du jour les traverse telle une encre lumineuse ».

Brigitte Tartière

Papier d'Arches, velin ou aquarelle, washi et hanji, les différents supports qu'elle utilise ne s'expriment pas de la même façon selon les techniques employées.

Komorebi est un mot japonais qui désigne la lumière du soleil qui filtre à travers les feuilles des arbres. C'est cette même idée, cette légèreté et cette émotion que l'on retrouve dans l'art de Brigitte Tartière.

Partagée en trois espaces, l'exposition *Les champs de papiers* nous invite à découvrir son cheminement artistique et sa pratique si particulière, à observer l'infiniment petit devenir plus grand, à contempler le papier prendre vie à travers ses gravures, et ses grands piquages colorés. Ce voyage onirique se termine au premier étage avec ses « papiers brûlés » et son livre *Lumière*, premier ouvrage filigrané, déposé à la BnF, dans la Réserve des livres rares et précieux.

Gwendoline Liarté

TRAVAUX

PRÉ² ET LA HALLE DES HERBAGES : LES TRAVAUX SONT LANCÉS

L'espace associatif le Pré² et la Halle commerciale des Herbages vont enfin prendre forme au cœur du centre-ville. Débutés fin juin 2024, les travaux dureront jusqu'à la fin de l'année 2025.



>> Les différentes phases des travaux

Lancés en juin 2024, les travaux débuteront par une phase de démolition. Viendront ensuite les travaux de charpente, la couverture et les menuiseries. Une fois le chantier couvert, se succéderont l'isolation, les menuiseries intérieures, les cloisons, les revêtements, la peinture, les finitions, l'électricité, le chauffage et l'installation de l'ascenseur.

>> Quel impact sur le stationnement ?

Le parking de la place du Maréchal Foch restera accessible aux usagers. Seules les places de stationnement situées face au chantier seront condamnées le temps des travaux. (Voir plan)

>> BON PLAN

De nombreuses places restent disponibles sur le parking du Bras d'Or, à seulement une cinquantaine de mètres en contrebas du chantier. Pensez-y !

>> De nouveaux espaces de vie

Le Pré² offrira de nouveaux services aux associations pour qu'elles fassent perdurer leurs activités : domiciliation postale et administrative, bureaux, salles de réunion de différentes dimensions. Ses 3 niveaux seront desservis par un ascenseur pour rendre cet équipement accessible à tous. Point névralgique de l'activité du lieu, une grande salle de réunion de 180 places pouvant être divisée permettra l'accueil de grandes assemblées générales, de conférences et de rendez-vous institutionnels, avec vue sur la place Foch.

Dans ce bâtiment, la ville proposera un magasin éphémère dédié aux activités artisanales et saisonnières. Un sujet qui vous sera présenté dans une prochaine édition !

Enfin, la halle commerciale de 300 m² accueillera bien entendu des exposants lors des marchés hebdomadaires, mais également des événements.

MARCHÉ

PENDANT LES TRAVAUX, LE MARCHÉ HEBDOMADAIRE S'ADAPTE

Le chantier du Pré² et de la Halle des Herbages va nécessiter la mise en place d'une zone de chantier. Cette zone impactera de façon limitée le stationnement et le marché hebdomadaire.



Le chantier prendra place de la fin du mois de juin 2024 à la fin de l'année 2025. Afin d'accueillir les différents intervenants, les engins de levage et les matériaux, une zone de sécurité est nécessaire autour du chantier. Cette zone de chantier s'étendra sur une partie de l'espace situé entre le bâtiment dit «Orange» et le marché couvert, une partie de la rue des Mésanges (sans arrêt de la circulation) et enfin une partie limitée des stationnements place du Maréchal Foch face au chantier. Le marché de Pont-l'Évêque sera organisé chaque lundi aux horaires habituels. Son format sera légèrement resserré afin d'accueillir l'ensemble des commerçants.

À l'issue de ces travaux à l'horizon fin 2025, les marchés de Pont-l'Évêque bénéficieront d'une nouvelle halle commerciale qui dynamisera ces rendez-vous hebdomadaires, déjà plébiscités par les habitants du territoire.





@pontleveque14

02 mai



Cette semaine, la radio France Bleu a posé ses valises à Pont L'Évêque dans le cadre de l'émission «Les ambassadeurs» pour interviewer les différents acteurs de la ville. Ici, Robin et Frédérique Chapuy - France Bleu Basse Normandie ©.



@pays_dauge

31 mai



Grâce à Nicolas Batum, le club de basket de Pont-l'Évêque a porté la flamme olympique à Lisieux.



@claire.jolivet.servant

12 mai



Clap de fin de la 40e fête du fromage de Pont-l'Évêque. Félicitations à la ferme Thierry Martin qui remporte le 1er prix 2024.

Ma CONN Votre ville à travers



@espace.dominicaines

31 mai



À l'occasion des Rendez-vous au jardin, nous avons reçu deux classes de CP de l'école privée Bon Pasteur et de l'école publique de la Ville de Pont-l'Évêque. Les enfants ont découvert le jardin des simples des Dominicaines et sa biodiversité.



@SFpontleveque14

3 juin



Vue d'en haut, ce qu'il restait de la «grande rue» à Pont-l'Évêque après les bombardements et combats.



ville ECTÉE

les réseaux sociaux

La vie locale à travers
les réseaux sociaux des
pontépiscopiens,
des visiteurs et partenaires.



@pont_l_aveque_bar_du_theatre14

3 juin



@pontleveque14

Le jardin de l'hôtel de ville de Pont-l'Évêque pour
le 80e Anniversaire du Débarquement et de la
Bataille de Normandie. En attendant l'arrivée de
l'exposition sur le Commandant Philippe Kieffer !

7 juin



@microfolie_pontleveque

21 mai



Micro'Ludo . La @microfolie de @pontleveque14 met les casques
de réalité virtuelle à l'honneur ! Journée compétition en VR :
Venez défier vos amis dans cette soirée dédiée à la Réalité Virtuelle
avec le Jeu vidéo Beat Saber. Rythme et observation sont de rigueur
pour être le meilleur.



**Une actualité ? Un temps fort ? Un instantané ?
Partagez votre ville sur les réseaux !**



#PONTLEVEQUE

NORMANDIE

LE CONSEIL RÉGIONAL

La Région Normandie est administrée par le Conseil Régional, assemblée de 102 conseillers régionaux issus des 5 départements normands. Il exerce des compétences notamment dans le développement économique, l'Europe, la formation professionnelle, les lycées, les transports régionaux et l'aménagement du territoire.



>> Conseiller régional, à quoi ça sert ?

Élu pour 6 ans, le conseiller régional participe aux assemblées et travaille au sein de différentes commissions thématiques (finances, développement économique, vie associative, environnement, transports...) pour proposer de nouveaux projets en cohérence avec les réalités régionales et attentes des habitants. Il représente également la Région auprès de différents organismes (conseils d'administration de lycées, d'associations...).

>> Le président, chef de l'exécutif

Élu par les Conseillers régionaux, le président fixe le cap, prépare et fait exécuter les décisions votées par l'assemblée régionale. Il représente la Région auprès de l'État, des autres collectivités et de diverses instances. Chef de l'exécutif, il est responsable du budget et dirige l'administration régionale.

Il est assisté dans ses fonctions par des vice-présidents qu'il désigne au début de son mandat.

>> Vice-présidents : chacun son domaine

Désignés par le président, les vice-présidents sont en quelque sorte les « ministres ». Chacun a en charge un domaine particulier (formation professionnelle, aides aux entreprises, culture...). Chaque semaine, le président et ses vice-présidents se réunissent en « bureau » (sorte de conseil des ministres) pour examiner les décisions à prendre et les priorités à mettre en œuvre.

>> Commission permanente : la gestion au quotidien

La Commission permanente se réunit une fois par mois pour permettre à la Région de fonctionner au quotidien. Chaque mois, elle vote des financements en accord avec les politiques actées par les élus : subvention pour l'achat d'un nouvel équipement destiné à un lycée, participation à la construction d'une nouvelle salle de spectacle ou d'une médiathèque, aide à une association culturelle ou sportive, soutien à une entreprise...



>> Commissions thématiques : forces de propositions

Les conseillers régionaux sont répartis dans des commissions thématiques chargées d'approfondir les dossiers et de préparer les propositions qui seront soumises à l'assemblée.

>> Conseil économique, social et environnemental régional (CESER) : la société civile

Le CESER est l'assemblée consultative de la Région. Composé de représentants de la vie économique, sociale et culturelle régionale (entreprises, professions libérales, associations, syndicats...), il donne son avis sur les grandes orientations de la politique régionale (notamment le budget) et sur les dossiers que lui soumet le président du Conseil régional. Il peut également débattre ou réaliser des études à sa propre initiative

sur toute question d'intérêt régional (dans ce cas, on parle d'autosaisine).

>> Les services de la Région, chevilles ouvrières

Les services de la Région sont chargés de la préparation des dossiers ainsi que du suivi et de l'exécution des décisions du Conseil régional. Ils sont placés sous l'autorité du président du Conseil régional qui délègue une partie de ses pouvoirs au directeur général des services.

ACTUALITÉ

70 TRAINS SUPPLÉMENTAIRES PAR SEMAINE DÈS DÉCEMBRE 2024 EN NORMANDIE

La Région Normandie et la SNCF ont annoncé lundi 27 mai le renforcement de l'offre ferroviaire dès décembre 2024. 70 trains supplémentaires par semaine vont circuler sur le réseau normand.



TEXTES ET SOURCES : WWW.NORMANDIE.FR
SITE OFFICIEL DE LA RÉGION NORMANDIE

CONTACT



RÉGION NORMANDIE : DEUX SITES

>> Site de Caen

Abbaye-aux-Dames Place Reine Mathilde CS 50523 - 14035 Caen Cedex 1 - France

Accueil du Lundi au Vendredi, de 8h à 12h30 et de 13h30 à 18h

Appeler le site de Caen

+33 (0)2 31 06 98 98

>> Site de Rouen

5, rue Robert Schuman CS 21129 76 174 Rouen Cedex - France

Accueil du Lundi au Vendredi, de 8h à 12h30 et de 13h30 à 18h

Appeler le site de Rouen

+33 (0)2 35 52 56 00

**> CONNECTEZ-VOUS
WWW.NORMANDIE.FR**

QUARTIER SAINT-MELAINE

LE BOMBARDEMENT DU 6 JUIN 1944

Aux premières heures du débarquement, les alliés lancent une campagne de bombardements intenses sur différents points stratégiques en Normandie. Dommages collatéraux, de nombreux civils perdent la vie lors de ces opérations destinées à couper les lignes allemandes.



>> Un bombardement stratégique

Au soir du 6 juin 1944, les alliés lancent une vaste campagne de bombardements en profondeur sur divers axes routiers afin de couper l'acheminement des renforts allemands vers les plages. L'objectif du 6 juin à Pont-l'Évêque est de détruire le nœud de transport et de communication que représente la ville: routes, gare, voie ferrées ...

>> Le déroulement

À partir de 20h22, deux groupes de bombardiers américains B-17 de la 8th USAAF s'avancent pour lâcher leurs bombes sur les objectifs pontéviscopiens. Malgré une précision relative grâce au viseur secret Norden, les bombes dérivent par la force du vent. Plusieurs habitations sont détruites rue Saint-Melaine et Quartier du Moulin.

>> 17 civils tués et 42 blessés

Le bilan est lourd au soir du 6 juin. 17 personnes périssent sous les bombes, tandis que 42 personnes sont blessées. Les civils normands paieront un lourd tribut aux combats de la Libération, on dénombrera 13 632 victimes en Normandie, dont 8 000 dans le Calvados.

>> Un quartier rayé de la carte

Au-delà du drame humain, le bilan matériel est catastrophique. Le quartier composera une part non-négligeable du total des destructions dans la ville entre le 6 juin et le 24 août 1944, qui s'élèvera à 60 % du bâti de la commune.

Chaque 6 juin, la ville de Pont-l'Évêque rend hommage aux victimes civiles de cet événement douloureux lors d'une cérémonie commémorative.

PHOTOGRAPHIES INÉDITES. VUE SUR LA RUE SAINT-MELAINE ET LE PONT RECONSTRUIT PAR LES HOMMES DU 249 FIELD COMPANY ROYAL ENGINEERS DE LA 6ÈME DIVISION AÉROPORTÉE, AIDÉS PAR DES PONTÉVISCOPIENS. DON DE M. PHILIP CLIVE À LA VILLE DE PONT-L'ÉVÊQUE AVEC L'AUTORISATION DU MUSÉE DE AIRBORNE ATTACK DE DUXFORD (UK).

ÉPISODE 2

LA VIE QUOTIDIENNE LORS DE LIBÉRATION

Les archives du journal le Pays d'Auge révèlent l'état d'esprit de Pont-l'Évêque après la libération, à l'occasion du 80^e anniversaire du Débarquement et de la bataille de Normandie.

A La guerre a passé chez nous avec toutes ses atrocités. Quelques rares habitants ont pu rester dans la ville et assister à la destruction systématique du centre de la cité. Si le bombardement du 6 juin avait causé quelques dégâts et coûté des vies humaines, que dire de ces deux jours de bataille où les ennemis en présence sur chaque rive de *La Touques* ont échangé obus et balles nombreuses. Mais tout cela ne serait rien encore. Que les ponts aient sauté pour couvrir la retraite de l'ennemi, c'est de la guerre honnête, quoique cruelle. Mais que penser de la haine sauvage du vaincu qui, dans sa rage, a mis l'incendie à la ville et tué d'innocentes victimes, non pas des combattants, mais des civils qui n'avaient commis d'autre crime que celui d'être des français loyaux.

C'est là qu'elle a révélé sa cruauté cette race boche avec laquelle trop de français ont fraternisé avec confiance. N'avaient-ils donc pas deviné ces français que, sous le sourire du prétendu vainqueur, se cachaient les sentiments de haine, le désir de destruction et d'anéantissement du peuple français dont il envie le bonheur et dont malgré lui il admire les belles qualités.

Et maintenant que nous sommes délivrés de la botte allemande, il nous reste un devoir impérieux; celui de travailler de toutes nos forces, chacun dans notre sphère et selon nos possibilités au relèvement de notre Pays.

EDITO DU PAYS D'AUGE
ET DU JOURNAL DE
PONT-L'ÉVÊQUE RÉUNIS.
2 SEPTEMBRE 1944

La Bataille de Pont-l'Évêque

Ce ne fut pas, hélas, sans dommage que le combat se livra dans notre ville. Dès le mardi matin, vers 4 heures, les ponts de « *La Touques* » saulaient entraînant la chute totale ou partielle des maisons environnantes.

Quelques heures après, les premiers éléments de l'armée britannique arrivaient par la route de Caen et s'emparaient du quartier de Vaucelles. Ce fut alors jusqu'à mercredi soir la bataille sanglante dans nos rues.

L'artillerie des alliés d'un côté, celle de l'ennemi de l'autre, réglèrent leurs tirs sur les positions de l'adversaire. Celle des boches poussa la sauvagerie jusqu'à lancer, pendant des heures, des engins incendiaires, s'acharnant en particulier sur notre vieille église et ravivant l'incendie dès qu'il paraissait se calmer. La nuit fut âpre.

Pendant ces heures d'angoisses, très peu de Pontépiscopiens restèrent dans la ville.

Deux d'entre eux furent tués de coups de fusil tirés derrière eux et jetés dans « *La Calonne* » par les boches. Notre vénérable doyen fut un des rares témoins de la bataille et plusieurs fois il essuya de près le feu des combattants.

Enfin, mercredi soir, les boches quittaient définitivement la ville et les anglais s'y installaient.

Mais que de ruines! Une partie de la rue Hamelin et toute la rue Saint-Michel jusqu'au Tribunal ne sont plus qu'un amas de pierres, encore fumantes pendant plusieurs jours. L'Église mutilée de son clocher et de sa toiture reste auprès du presbytère épargné. Le bel hôtel Montpensier et la Sous-Préfecture ont gardé seulement une partie de leurs

murs. On espère pouvoir les rebâtir dans leur style.

Dès le jeudi soir, des ponts étaient placés par les soins des armées victorieuses et les habitants revenaient et cherchaient une petite place dans les maisons non sinistrées. La vie reprend peu à peu grâce à l'énergie et au courage des sinistrés, grâce aussi à l'activité de la Municipalité et à la complaisance des non sinistrés qui souvent font preuve de générosité en faveur de leurs infortunés compatriotes.

P. A.

EDITO DU PAYS D'AUGE ET DU
JOURNAL DE PONT-L'ÉVÊQUE
RÉUNIS. 6 SEPTEMBRE 1944



IMPRESSIONNISME

RUPTURE AVEC LES CODES DE LA PEINTURE CLASSIQUE, LES ARTISTES FONT LA RÉVOLUTION !



CLAUDE MONET, LA GARE SAINT-LAZARE, 1877, HUILE SUR TOILE © MUSÉE D'ORSAY, DIST. RMN-GRAND PALAIS / PATRICE SCHMIDT

« L'impressionnisme est souvent défini [...] par des scènes peintes en plein air, un traitement de la lumière par touches fragmentées, une palette de couleurs claires et mélangées directement sur la toile. »

L'année 2024 marque le retour du Festival Normandie Impressionniste qui fête cette année ses 150 ans. La Micro-Folie vous propose un coup de projecteur sur l'impressionnisme. Ce mouvement artistique s'oppose à la peinture académique et révolutionne la façon de peindre. Les œuvres de Claude Monet sont visibles dans le Fonds de la Micro-Folie.



>> La peinture académique : la norme pour les artistes du XVIIe au XIXe siècle.

La peinture académique ou l'académisme tire son nom des académies des Beaux-Arts, telle que l'Académie royale de peinture et de sculpture fondée en 1648 en France. Ces établissements régissent la formation des artistes et les normes de l'époque. Les artistes sont formés à maîtriser le dessin, la perspective et l'anatomie humaine, produisant des œuvres très détaillées et soignées caractéristiques de la peinture académique. Leurs sujets de prédilection sont la mythologie, l'histoire, les scènes religieuses et les portraits. Ces thèmes sont souvent grandioses et nobles, destinés à élever l'esprit et à éduquer le public. Les académistes utilisent des palettes de couleurs réalistes et subtiles, avec une grande attention portée aux effets de lumière et d'ombre pour donner du volume et de la

profondeur aux sujets. La peinture académique domine les salons officiels et les expositions pendant plusieurs siècles, devenant le style artistique prédominant. À la fin du XIXe siècle, elle est contestée par de nouveaux mouvements artistiques, notamment l'impressionnisme. Celui-ci rejette les règles strictes, les sujets traditionnels et privilégie la spontanéité, les impressions personnelles ainsi que les scènes de la vie quotidienne.

>> La naissance du mouvement Impressionnisme

Le terme «impressionnisme» provient du tableau de Claude Monet intitulé *Impression, soleil levant*, exposé en 1874 lors d'une exposition organisée dans le studio du photographe Nadar qui fait scandale. Le journaliste Leroy qualifie par dérision les exposants «d'impressionnistes», mais les artistes se sont appropriés ce terme pour définir leur mouvement.

Grâce à l'invention du tube de couleurs et du chevalet transportable, les peintres quittent l'atelier pour peindre «sur le motif». Les touches de pinceau sont visibles et rapides, donnant souvent un aspect flou et inachevé aux œuvres. Leurs domaines de prédilection concernent les sujets du quotidien : scènes de vie, la nature et les paysages... Les artistes utilisent des couleurs vives et non mélangées, souvent juxtaposées directement sur la toile. Ils se concentrent sur les effets de la lumière naturelle et de ses variations au fil de la journée.



CLAUDE MONET, *IMPRESSION, SOLEIL LEVANT*, 1872
HUILE SUR TOILE. © MUSÉE MARMOTTAN MONET.

Aujourd'hui, l'impressionnisme est reconnu comme un mouvement révolutionnaire qui a profondément influencé l'art moderne. Les artistes ont ouvert la voie à de nombreux mouvements artistiques, affirmant l'importance de la perception individuelle et de l'émotion dans l'art. Les œuvres impressionnistes sont maintenant parmi les plus appréciées et exposées dans les musées du monde entier, témoignant de leur impact durable et universel.

Kevin Molet

SOURCES :

- *DICTIONNAIRE DE L'ART ET DES ARTISTES*, F.HAZAN, 1982, PARIS. CLAUDE MONET.
- *DICTIONNAIRE DE L'ART ET DES ARTISTES*, F.HAZAN, 1982, PARIS. IMPRESSIONNISME.
- *DICTIONNAIRE DE L'ART ET DES ARTISTES*, F.HAZAN, 1982, PARIS. PEINTURE ACADÉMIQUE.
- *IL FAUT QUE LES YEUX SOIENT ÉMUS : IMPRESSIONNISME ET SYMBOLISME VERS 1891*. IN: *REVUE DE L'ART*, 1992, N°96. PP. 24-30.
- *LES MAÎTRES DE L'IMPRESSIONNISME : LEUR HISTOIRE, LEUR ESTHÉTIQUE, LEURS ŒUVRES* C.MAUCLAIR 1923.
- *LES PEINTRES IMPRESSIONNISTES : CLAUDE MONET, SISLEY, C. PISSARO, RENOIR, BERTHE MORISOT, T.DURET*, 1878.

IMAGE

DU BON USAGE DE LA PHOTO NUMÉRIQUE : RÉUSSIR SES PHOTOS D'ÉTÉ AVEC SON SMARTPHONE

L'été est une saison propice à la photographie, avec des paysages et des moments de vie à immortaliser. Aujourd'hui, tout cela se fait aisément grâce aux smartphones. Toutefois, réussir de belles photos nécessite technique, créativité et sensibilité. Voici quelques conseils pour capturer des souvenirs inoubliables cet été !



>> Connaître son équipement

Avant de commencer à prendre des photos, prenez le temps de bien connaître les capacités de votre smartphone. Explorez les réglages de l'appareil photo et apprenez à les maîtriser.

Les réglages ne sont pas toujours présentés de la même façon que sur un appareil photo, ainsi sur un

Iphone, vous pourrez modifier certains paramètres en appuyant sur l'écran pour faire la mise au point sur votre sujet ou encore en glissant votre doigt vers le haut ou le bas sur l'écran pour ajuster la luminosité de la photo.

Sur Android, les fonctions peuvent fortement varier d'un appareil à l'autre. Il est souvent possible d'avoir accès à un mode manuel afin d'ajuster les ISO, etc.



Dans tous les cas, il convient d'expérimenter pour faire connaissance avec les possibilités de votre smartphone. N'ayez pas peur de vous tromper !

>> Éclairage et composition

L'éclairage est crucial en photographie. En été, la lumière naturelle est abondante, mais les meilleures photos se prennent tôt le matin ou en fin d'après-midi, quand le soleil est plus doux. Évitez la lumière totale de midi qui crée des ombres prononcées.

En ce qui concerne la composition, voici quelques concepts à explorer :

La règle des tiers : divisez l'image en 3 parties égales.
Exemple : ciel / océan / plage

La ligne d'horizon : gardez un cadrage droit, il est possible de s'aider des lignes guide du smartphone.

La position du photographe : la distance avec le sujet est à considérer tout comme l'angle. Il faut parfois s'accroupir ou à l'inverse bien lever les bras pour placer le smartphone dans des cadrages intéressants.

La photographie de mouvement : laissez de l'espace devant les sujets en mouvement pour comprendre la trajectoire et anticiper.

Les différents cadrages : Pensez à des cadrages type qui ont déjà fait leur preuve : Plan large / en pied / mi-jambe / en buste / plan d'ensemble, etc...



>> Éviter le zoom numérique

Peu de smartphones possèdent un zoom optique. Utiliser le zoom numérique de votre smartphone peut réduire de façon plus ou moins significative la qualité de votre image. Mieux vaut se rapprocher du sujet ou recadrer la photo plus tard pour obtenir le cadrage souhaité.

>> Post-traitement

Après avoir pris vos photos, utilisez les outils intégrés de votre smartphone pour les retoucher, ou les recadrer. Au-delà des outils présents dans votre smartphone, il existe aussi de nombreuses applications gratuites

qui permettent d'ajuster la luminosité, le contraste, la saturation, pour améliorer vos images.

Exemples : *Snapseed* / *Lightroom* (il existe une version gratuite limitée) / *Darkroom*

En suivant ces conseils et en pratiquant régulièrement, vous pourrez améliorer vos compétences en photographie mobile et capturer des moments précieux tout au long de l'été. Rappelez-vous, la clé est de s'amuser et d'exprimer votre créativité à travers vos images. Nous attendons avec impatience de voir vos réalisations !

Evanne Dufeil

PORTRAIT

INGRID KASZUBA: LE BONHEUR EST À PONT-L'ÉVÊQUE !

Depuis plusieurs mois, les utilisateurs assidus du réseau social Instagram ont le plaisir de découvrir le compte *Le Bonheur est à Pont-l'Évêque* avec des partages de photographies de la ville, ou de coups de cœur. L'instagrameuse très suivie dans notre ville, propose dorénavant un podcast pour donner la parole aux acteurs de la vie pontépiscopienne. Portrait d'une jeune femme qui ne manque pas d'idées.



>> Pouvez-vous vous présenter en quelques mots ?

Je suis Ingrid, maman de Thelma 3 ans et Gaëtan 5 ans. Normande d'origine, ébroïcienne pour être plus précise, j'ai fait mes études au Havre puis suis partie à Paris pour travailler. J'ai ensuite créé mon entreprise Bulle de maman qui propose des idées cadeau pour future et jeune maman. Nous sommes arrivés à Pont-l'Évêque en août 2022 pour notre plus grand bonheur. J'aime voyager, cuisiner, lire et faire du sport.

>> Comment l'aventure *Le Bonheur est à Pont-l'Évêque* est-elle née ?

Quelque temps après notre arrivée, j'ai créé un compte instagram qui s'appelle «*Le Bonheur est à Pont-l'Évêque*» pour le plaisir, pour partager des photos de la ville. Pont-l'Évêque est très photogénique. Les détails sont nombreux, nous passons devant sans les voir. On peut photographier 4 fois le même angle, le même monument sans avoir la même photo grâce à la lumière et à la météo changeante. En parallèle, je m'intéresse au format du podcast depuis longtemps, j'en écoute beaucoup. L'idée de faire évoluer le compte instagram en podcast a été naturelle. À Pont-l'Évêque, il y a beaucoup de regards à porter, mais il y a aussi beaucoup d'histoires à écouter !

>> Qu'est ce que l'audio via le podcast a changé dans votre projet ?

Le compte instagram m'apportait déjà des liens sympathiques avec les abonnés : habitants, commerçants, office de tourisme... Le podcast me permet d'aller à la rencontre des professionnels de Pont-l'Évêque avec qui je n'aurais pas forcément échangé. J'apprends beaucoup sur la ville, sur les commerces, c'est très enrichissant. C'est ma petite contribution pour valoriser Pont-l'Évêque.



>> Après la mise en valeur des commerçants, avez vous pour projet de rencontrer d'autres acteurs de la vie pontéviscopienne ?

Oui, bien sûr, j'interviewe essentiellement les commerçants qui ont une vitrine, mais je vais aussi aller très vite à la rencontre de professionnels comme des architectes, sophrologues, artistes... J'ai aussi sorti un épisode avec des enfants de 4/5 ans, un épisode qui déborde d'énergie !

>> Quelle est la prochaine étape ?

J'ai deux objectifs à long terme : j'aimerais proposer 2 épisodes par mois au lieu d'un, mais enregistrer et monter un podcast, c'est un gros travail. Le but n'est pas de me rémunérer ainsi.



SI VOUS ÉTIEZ ...

PORTRAIT CHINOIS

>> Un mot

Voyage. Lune de mes grandes passions.

>> Un monument de la ville

L'Hôtel Montpensier. J'adore être dans une bibliothèque, le lieu a en plus une histoire !

>> Une chanson

Taro du groupe Alt-J. Elle m'a beaucoup accompagné lors de mes voyages.

>> Un paysage

Les vallons du Pays d'Auge, les rizières de Sapa (Vietnam), la Cordillère des Andes au Pérou, San Francisco depuis l'avion, le lever du soleil vu du Pic d'Adam (Sri Lanka)... Impossible de choisir !

>> Un film

Little Miss Sunshine de Jonathan Dayton et Valérie Faris, Une comédie dramatique du cinéma indépendant américain : c'est pétillant et ça mord la vie à pleine dent.

>> Un livre

Kilomètre zéro de Maud Ankaoua. Un voyage intérieur pour un retour à l'essentiel et pour apprécier les bonheurs simples.

>> Un super pouvoir

Mon organisation !

>> Une mauvaise habitude

Me coucher (trop) tard.

>> Une devise, une citation

"Dans la vie, rien n'est à craindre, tout est à comprendre." Marie Curie

>> Un animal

L'éléphant, mon animal totem.

>> Une saison

Le printemps.

ÉRIC LEGOUX

ENSEMBLE POUR PONT-L'ÉVÊQUE



Chères Pontépiscopiennes, Chers Pontépiscopiens,

Au moment où nous rédigeons cette tribune, notre pays et plus particulièrement notre territoire avec la commune de Blangy-le-Château a malheureusement basculé dans l'effroi après le décès d'Arnaud Garcia âgé de 34 ans. Ce dernier, habitant de cette commune, a été tué dans l'exercice de ses fonctions lors de l'attaque d'un fourgon de la pénitencière au péage d'Incarville dans l'Eure le mardi 14 mai. Dans ce contexte, nous souhaitons adresser à sa famille et à ses proches tout notre soutien.

Dans cette période complexe que nous vivons, avec pour certains une vie quotidienne difficile économiquement, nous voulons : à la vie sociale de Pont-l'Évêque le meilleur, par son cadre de vie agréable, son environnement naturel de verdure typique du Pays d'Auge et pour ses commerces de proximité et associations de garder le même dynamisme et équilibre harmonieux pour le bien des habitants et du touriste de passage.

2024, le 80^e anniversaire du Débarquement et de la Bataille de Normandie marquera de son empreinte toute la Région, un moment majeur pour Pont-l'Évêque qui a connu l'occupation dès juin 1939, comme beaucoup de villes de France. Le bombardement du 6 juin 1944 sur le quartier Saint-Melaine, les mitraillages successifs puis l'offensive des alliés le 22 août 1944 pour enfin apporter la délivrance de notre ville au prix de violents combats dans une ville incendiée et martyrisée le 24 août 1944 au matin. Souhaitons réussite aux organisateurs des expositions, commémorations, conférences, concerts, veillées, parcours Nous vous attendons nombreux pour ces rendez-vous avec notre histoire.

Ensemble Pour Pont-l'Évêque vous souhaite un bel été.

Eric LEGOUX – Ensemble Pour Pont-l'Évêque – 06 76 47 09 50

TRIBUNE RÉALISÉE LE 21 MAI 2024.



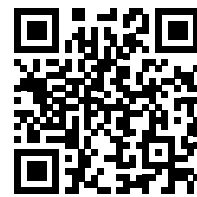
PRATIQUE

VOS DEMANDES DE PASSEPORTS ET CNI

Notre service de prise de rendez-vous en ligne pour vos demandes de carte identité et de passeport.


Pour gagner du temps, réalisez une pré-demande sur le site ants.gouv.fr.

PRENEZ RENDEZ-VOUS DÈS MAINTENANT



pontleveque.fr

LES PERMANENCES EN MAIRIE

Lundi	Mardi	Mercredi	Jeudi	Vendredi
<p>CONSEILLÈRE RÉGIONALE Mme Claire Jolivet-Servant 4^{ème} lundi du mois De 10h à 12h Sur rendez-vous au 06 10 24 19 66</p>			<p>CONSEILLÈRE DÉPARTEMENTALE Mme Audrey Gadenne Le 1^{er} jeudi du mois de 14h à 15h15 Sur rendez-vous au 02 31 57 14 21</p>	<p>CCAS Tous les vendredis de 10h30 à 12h00</p>
<p>F.N.A.T.H M. MACÉ 3^{ème} lundi du mois de 11h à 12h</p>				<p>Le programme des permanences sur le site pontleveque.fr</p>  
	<p>ARCHITECTE CONSEIL Mme Compère Les 1^{er} et 3^{ème} mardis du mois de 14h à 16h Sur rendez-vous au 02.31.64.63.46</p>		<p>ARCHITECTE DES BÂTIMENTS DE FRANCE Le 3^e ou 4^e jeudi du mois de 14h30 à 16h30 Sur rendez-vous au 02.31.64.63.46</p>	
	<p>CONCILIATEUR DE JUSTICE M. Fantin Le 2^{ème} mardi du mois de 14h à 18h Sur rendez-vous au 02.31.64.00.02</p>		<p>PERMANENCE LOGEMENT Les 2^{ème} et 4^{ème} jeudis du mois de 15h30 à 16h30 Sur rendez-vous au 02.31.64.34.27</p>	

Bureau au rez-de-chaussée
À gauche dans la rotonde

Salle des commissions | 2ème étage de la Mairie
Ascenseur à disposition



Cette page vous offre un instantané,
un regard sur la ville à travers
votre objectif.



Vue sur la nef l'église Saint-Michel de Pont-l'Évêque, avec un bâtiment à pans de bois typique de l'architecture augeronne au premier plan. Thomas Le Floc'© - Normandie Tourisme

 [instagram.com/thomasleflochphoto](https://www.instagram.com/thomasleflochphoto)

Photographie : Thomas Le Floc'He



>> Vous souhaitez voir votre photo publiée dans le magazine Expressions ?

Envoyez-nous votre proposition à l'adresse communication@pontleveque.fr





AGENDA



JUILLET AOÛT • MARCHÉS À L'ANCIENNE

Tous les dimanches de juillet et août • Place du Tribunal • 10h-13h

JUILLET AOÛT • VISITES GUIDÉES DE LA PRISON

Tous les mercredis matin 11h, vendredis après-midi 16h30, samedis matin 11h, dimanches à 11h et 16h30.

Tarifs et réservations : Les Dominicaines - 02 31 64 89 33

JUILLET AOÛT • VISITES THÉÂTRALISÉES DE LA PRISON

13 et 20 juillet • 3, 10 et 17 août

Tarifs et réservations : Les Dominicaines - 02 31 64 89 33



13 JUILLET • BAL POPULAIRE ET FEU D'ARTIFICE

Avec le groupe Tuxedo - Marché couvert - Infos sur pontleveque.fr • 20h

19-21 JUILLET • SALON DES CRÉATEURS ET BROCANTE

Place Robert de Flers - Par l'UCIA de Pont-l'Évêque

02-04 AOUT • SALON ANTIQUITÉ BROCANTE

Marché couvert et place Foch - Par l'UCIA

23-24 AOUT • JOURNÉE DE LA LIBÉRATION + FEU D'ARTIFICE

Retrouvez l'ensemble du programme et les horaires pages 10, 11, 12, 13.

07 SEPTEMBRE • FORUM DES ASSOCIATIONS

Marché couvert de Pont-l'Évêque - Par Terre d'Auge

14-15 SEPTEMBRE • LE TRIATHLON DES VIKINGS

Triathlon XS / Triathlon S / Triathlon M. Au Lac Terre d'Auge

20-21 SEPTEMBRE • 9^E FESTIVAL LITTÉRAIRE

Marché couvert de Pont-l'Évêque, gratuit • 9h à 18h

21-22 SEPTEMBRE • JOURNÉES EUROPÉENNES DU PATRIMOINE

Programme complet sur pontleveque.fr

28-29 SEPTEMBRE • SALON DU BIEN-ÊTRE

Marché couvert de Pont-l'Évêque • 10h à 18h

6 OCTOBRE • SALON TOUTES COLLECTIONS

Marché couvert de Pont-l'Évêque • Par l'UCIA

12 OCTOBRE • 37^E BOURSE AQUARIOPHILE

Marché couvert de Pont-l'Évêque

20 OCTOBRE • PUCES DES COUTURIÈRES

Marché couvert de Pont-l'Évêque • Par l'UCIA

01-03 NOVEMBRE • SALON DE LA GASTRONOMIE

Marché couvert de Pont-l'Évêque • Par l'UCIA

16-17 NOVEMBRE • 35^E FOIRE AUX ARBRES

Marché couvert de Pont-l'Évêque

23-24 NOVEMBRE • MARCHÉ DE NOËL

Place du Maréchal foch - Par l'UCIA et la ville de Pont-l'Évêque

14 DÉCEMBRE • GRANDE PARADE DE NOËL

Centre-ville • Informations sur pontleveque.fr

14-15 DÉCEMBRE • MARCHÉ DE NOËL

Place du Maréchal foch - Par l'UCIA et la ville de Pont-l'Évêque



**AGENDA COMPLET
ET • D'INFORMATIONS
SUR PONTLEVEQUE.FR**

35^e

FOIRE AUX ARBRES

16 ET 17 NOVEMBRE 2024

Place Foch | Parc du Bras d'Or | Marché couvert

PONT-L'ÉVÊQUE

*«Les graminées
au gré du vent»*



Un événement organisé par l'association Foires et Marchés et la Ville de Pont-l'Évêque